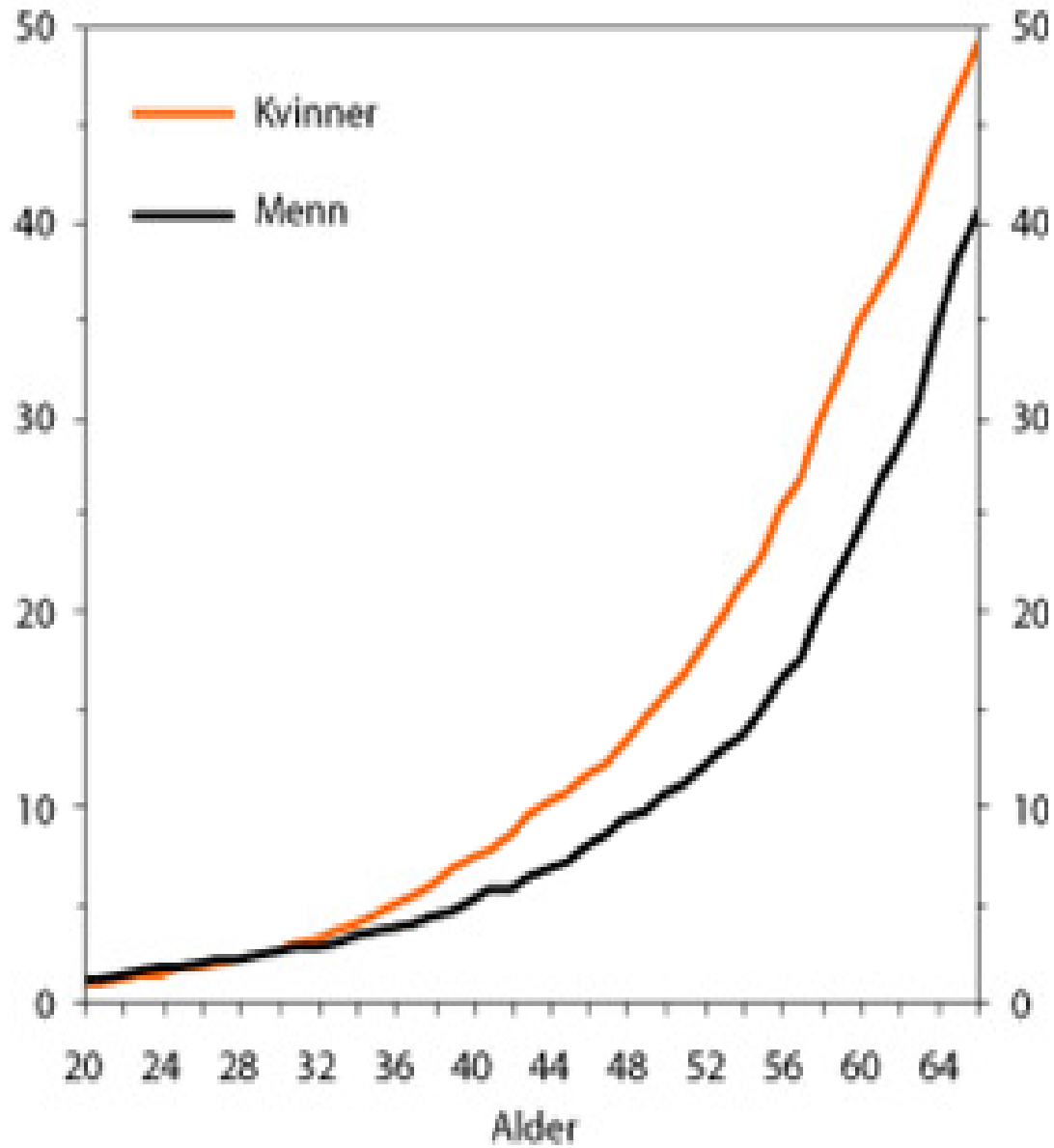




Uføretrygd er ikke hva du tror

Konferanse i "Forsvar dagens uførepensjon", Oslo 22. mars 2010
Bjørgulf Claussen
allmennpraktiker og professor i trygdemedisin ved Universitetet i Oslo

- * Hvem får uføretrygd?**
- * Hvorfor får så mange i Norge uføretrygd?**
- * Noen ideer om trygdepolitikk**





Uførepensjonering etter yrkesgruppe

Helseundersøkelsen i Oslo år 2000, 40, 45 og 60 år

	Kvinner	Menn
Høyere funksjonærer	1,00	1,00
Midlere funksjonærer	1,34	1,29
Lavere funksjonærer	1,82	1,69
Faglærte arbeidere	1,56	1,82
Ufaglærte arbeidere	2,66	1,98



Uførepensjon blant ikke-vestlige innvandrere

Helseundersøkelsen i Oslo år 2000, 40, 45 og 60 år

Opptelt forskjell **2.27 (95% KI 1.55–3.23)**

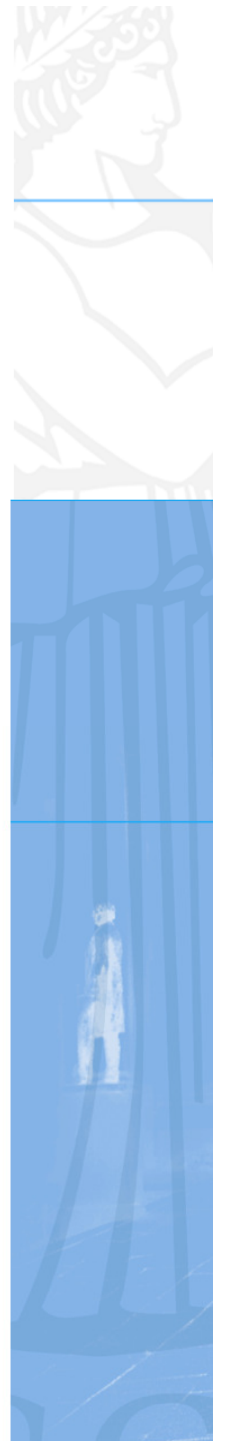
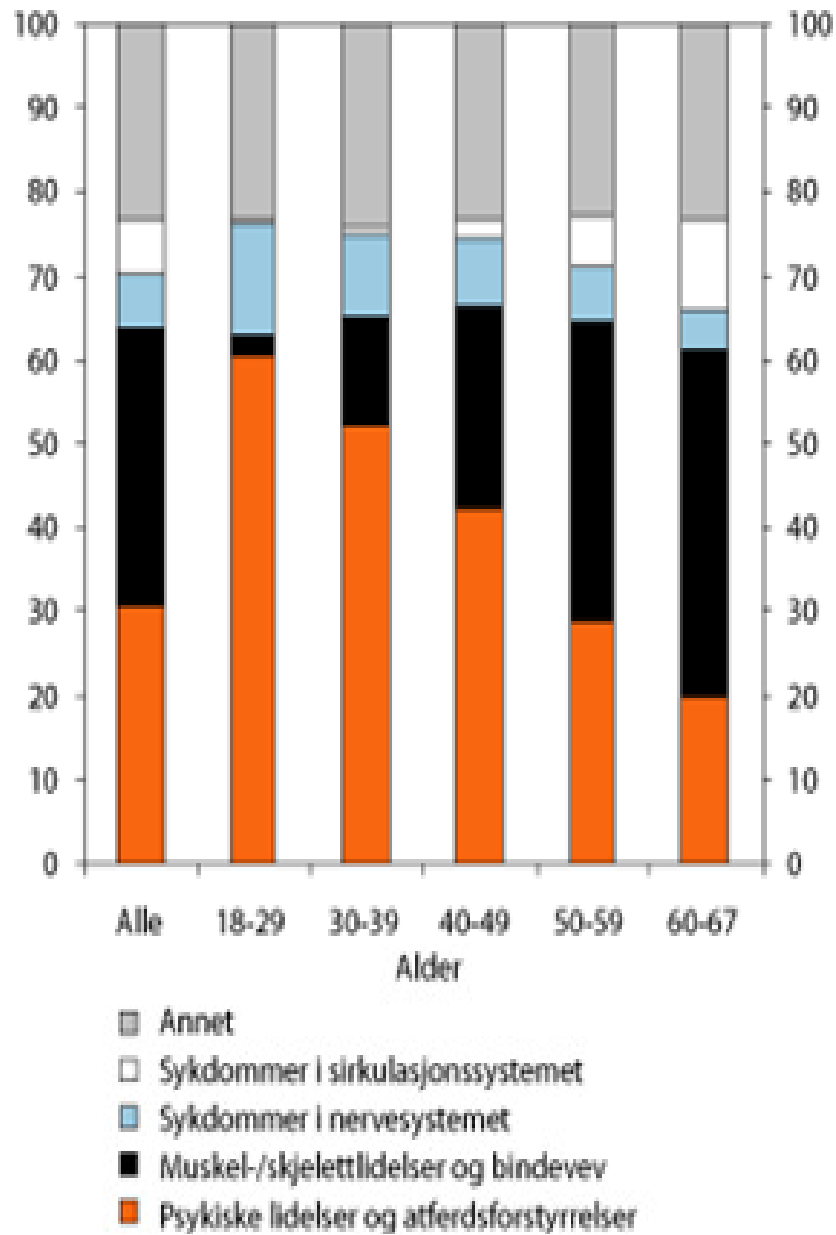
Justert for yrke og inntekt **0.63 (95% KI 0.32–1.25)**

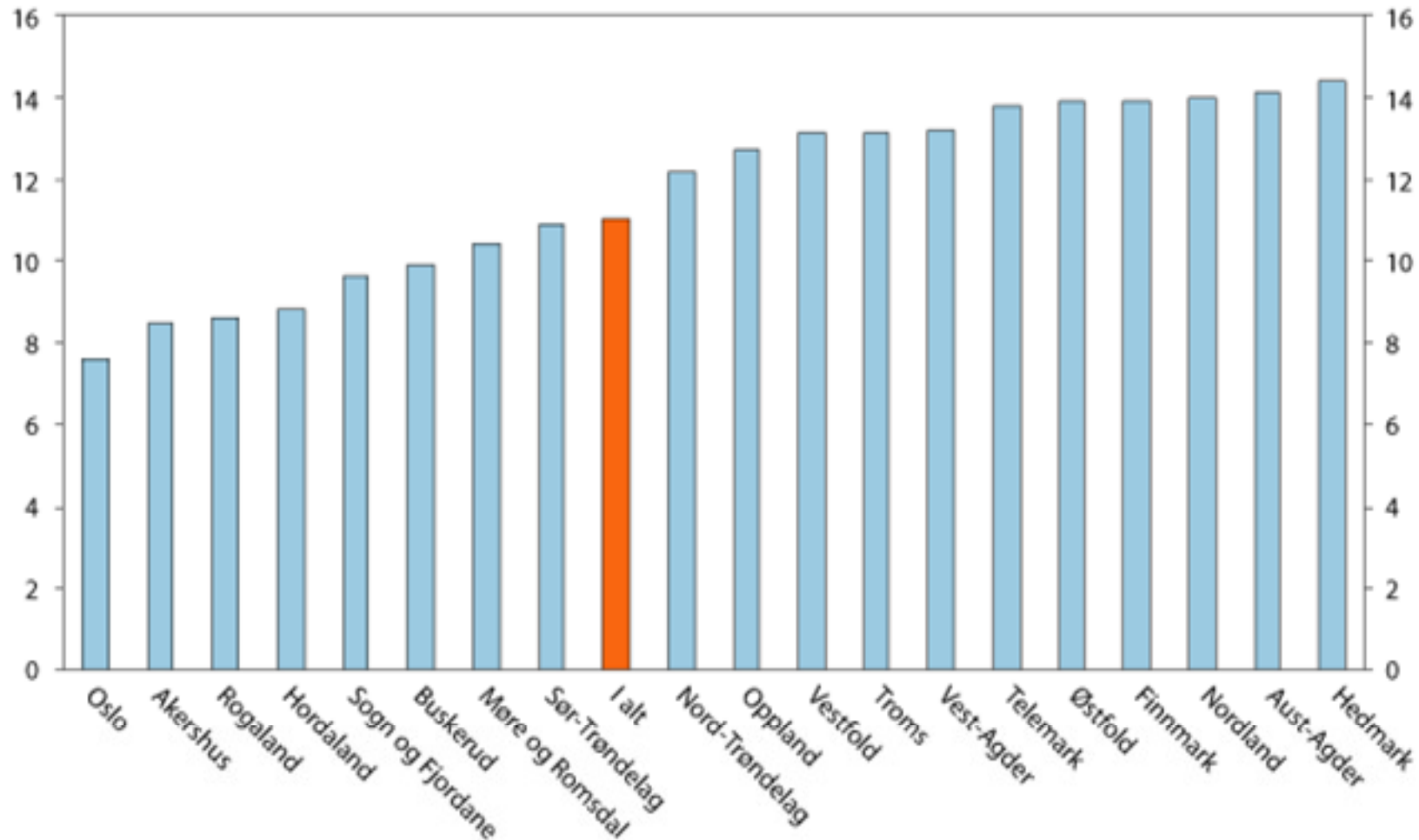


Uførepensjonering etter utdanning

Alle nordmenn i alder 18-66 år

	Kvinner	Menn
Universitet	1,0	1,0
Høgskole	2,8	2,4
Videregående 12 år	4,0	3,2
10-11 år	9,1	7,2
Grunnskole	13,4	12,0

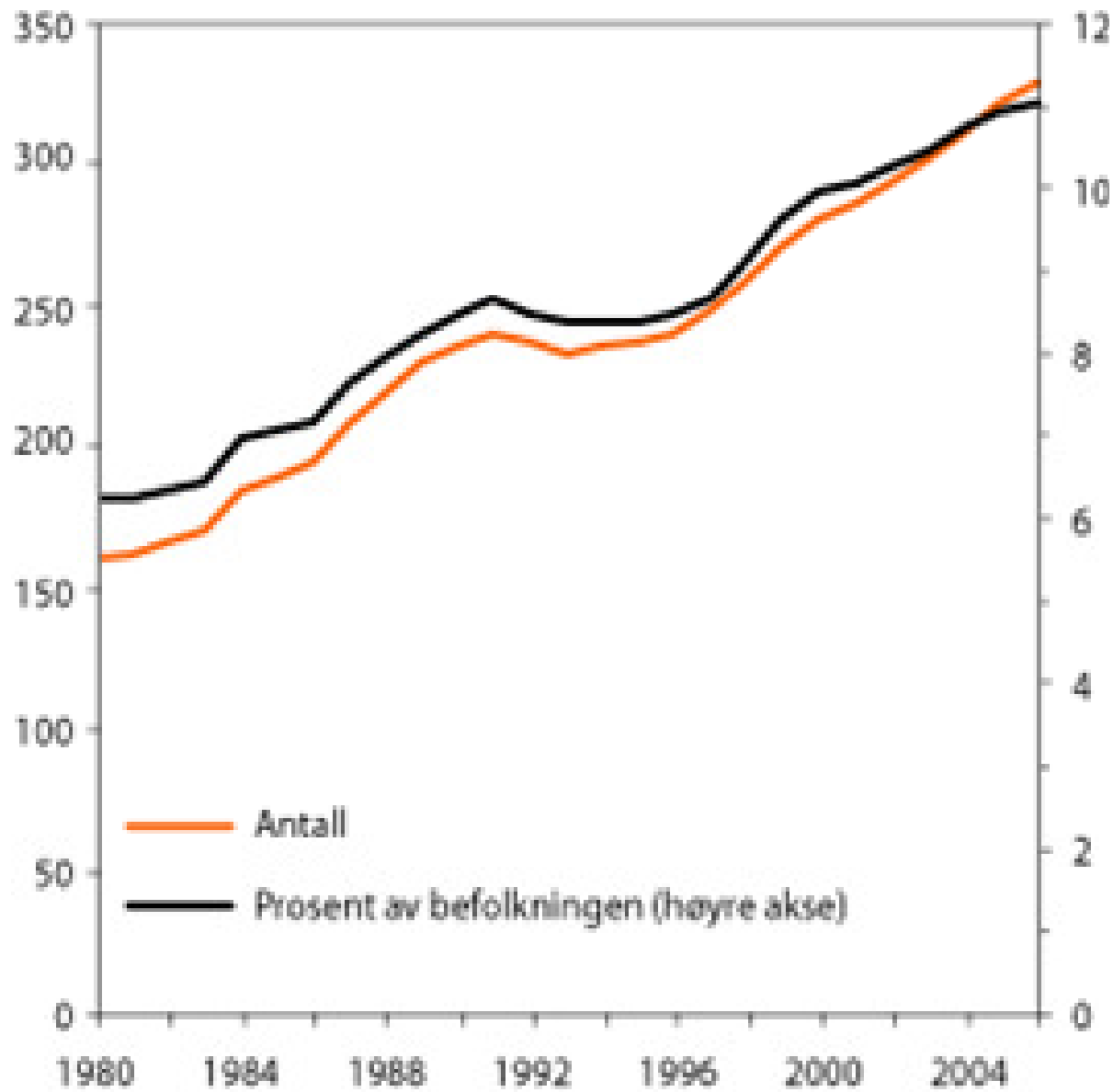




Andel uførepensjonister etter fylke 2006

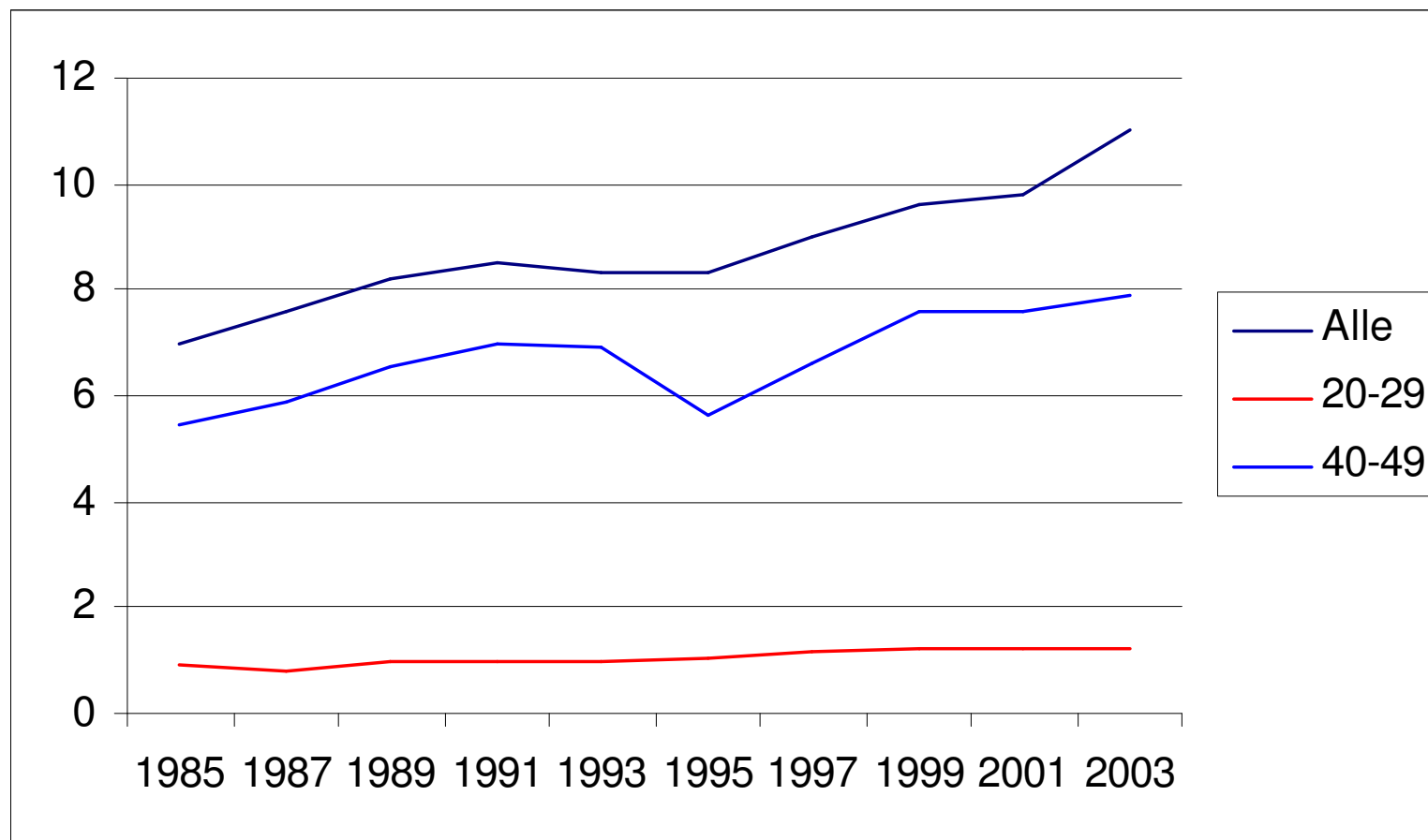
Kilde: NOU 2007:4 Ny uførestønning ...







Antall uførepensjonister i % i aldersgruppen





Hvor høy er uførepensjonen?

Høy inntekt	50% av lønna
Middels inntekt	60% av lønna
Lav inntekt	66% av lønna

+ Barnetillegg

Lav inntekt	29 000 kr per barn under 18 år
Middels/høy inntekt	19 000 kr per barn under 18 år

Barnetillegget får 6% av uførepensjonistene

Betyr at noen får mer enn de hadde i lønn:

- 7% av kvinnene får det
- 5% av mennene
- 24% av uføre med mer enn to barn får det



Hvorfor flere uførepensjonister?

- Vi er markant friskere
- Mindre kroppslig tungt arbeid (?)
- Flere eldre
- Lang høykonjunktur, flere i jobb (men fortsatt 3-8% arbeidsløshet!)
- Enda ingen god førtidspensjonering (forskjellig fra alle andre vestlige land)



Hvorfor flere uførepensjonister, forts.

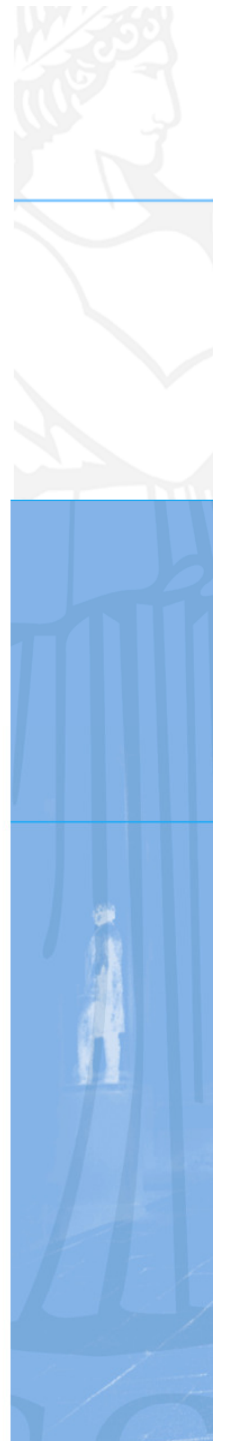
- Økte krav i mange jobber
- Færre "retrettjobber"
- Mer "individualisering" i arbeidslivet?
- Sterk markedsliberalisme i Norge





Er jobben for tung?

- Anbefalt grense for 8 timers dag i variert fysisk arbeid som inkluderer manuell håndtering:
 - En tredel av maksimal arbeidskapasitet
- Maksimal arbeidskapasitet varierer fra person til person, synker med alderen og er gjennomsnittlig lavere for kvinner
- Jobber som krever mer enn dette, fører til trøtthet, muskelsmerter, slitasje



MOA Sverige 1995-97

- 1 av 4 i et typisk utvalg jobber hadde for stor belastning:
 - Pleiemedhjelpere, kjøkkenarbeidere, servitører, renholdere
- I de tyngste jobbene gjaldt det flertallet
- Forskernes forbedringsforslag
 - Tilstrekkelig mange og lange pauser, nok tid til hvile og restitusjon mellom arbeidsdagene
 - I jobber med mye ståing og gåing kan det legges inn sittende arbeid
 - I jobber der god kondisjon er viktig, kan det legges inn fysisk trening i arbeidstida

Kilde: L Karlqvist et al, 2003



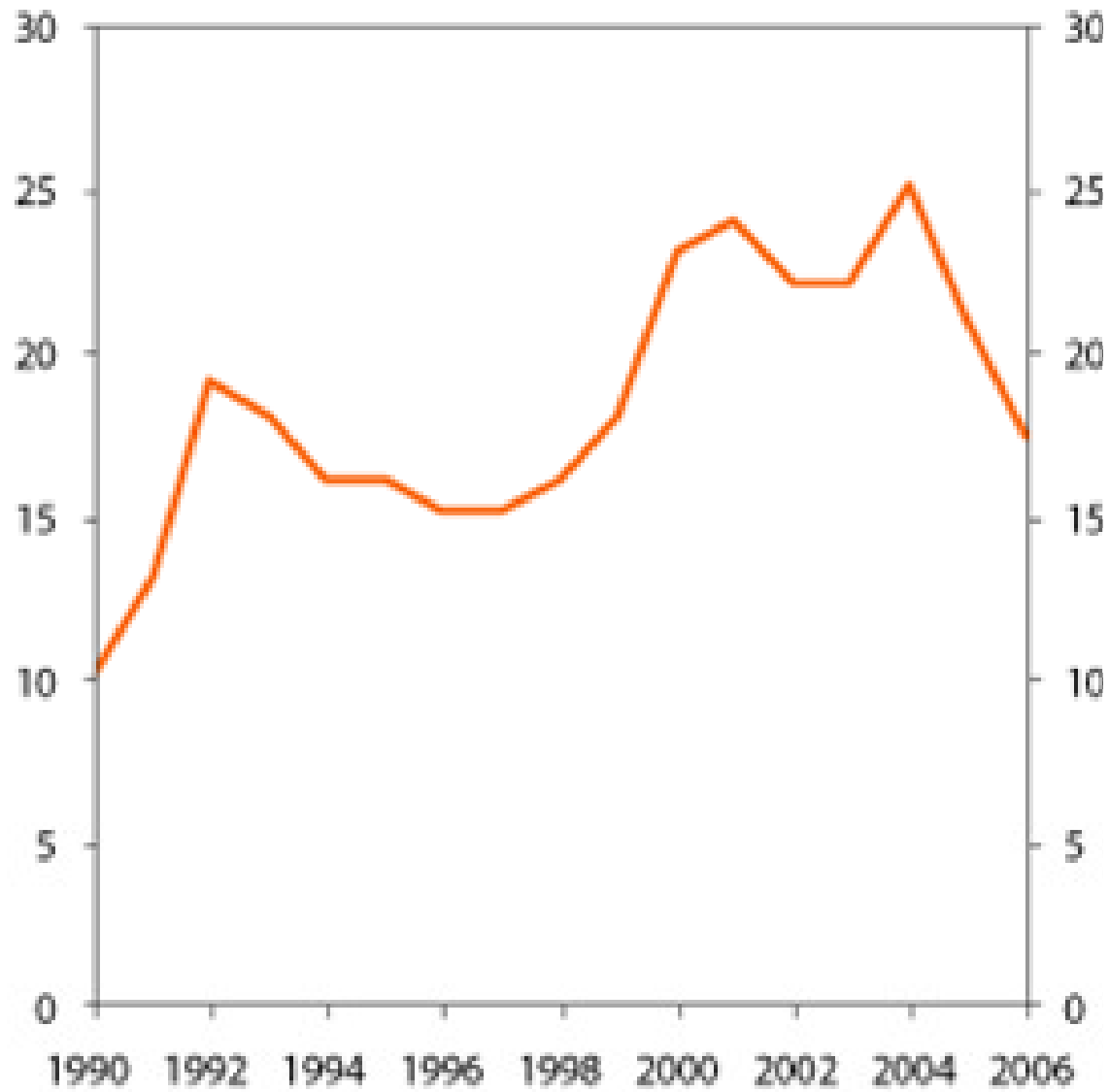
Arbeid i utakt med døgnrytmen

- Søvnproblemer - trøtthet
 - 20-30% dupper av på nattskift
 - Doblet risiko for arbeidsulykker, ti-doblet risiko for alene-ulykker i bil om natta
- Fordøyelsesproblemer
- Økt risiko for ”stressykdommer”
 - Magesår, hjerteinfarkt
- I utakt med familie og fellesskap
 - Vanskeligere å leve ”sunt”
 - Stressbelastning på ungene,



Arbeidsmiljølovens § 13 nr. 2

Hvis en arbeidstaker har fått midlertidig eller varig redusert arbeidsevne som følge av ulykke, sykdom, slitasje e.l., skal arbeidsgiveren, så langt det er mulig, iverksette de nødvendige tiltak for at arbeidstakeren skal kunne få eller beholde et høvelig arbeid. Arbeidstakeren skal fortrinnsvis gis anledning til å fortsette i sitt vanlige arbeid, eventuelt etter særskilt til rettelegging av arbeidet, arbeidstiden, endringer i tekniske innretninger, gjennomgått attføring e.l



Avslag på
utførepensjon



Hvorfor avslag?

- Ikke sjuk nok
- Kunne tenkes å finne jobb
- Ikke nok attføring (nå ”arbeidsavklaringspenger”)
- Ikke jobbet nok, ikke ”verdige trengende”



Hva lever folk av tre år etter avslaget?

- **1 av seks en (liten) inntekt**
- **1 av fire uførepensjon**
- **1 av ti sosialhjelp**
- **Halvparten av familien**



”Arbeidslinja”

Før ”trygdelinja”:

- Rettighetstenkning på trygdekontoret
- De som satset på arbeid, men var for sjuke, hadde rett til trygd

Nå ”arbeidslinja”:

- Du er selv ansvarlig for å skaffe deg jobb
- Arbeidsløshetsstrygd i maks. to år
- Uføretrygd hvis klart påvist sykdom som gjør deg ufør i enhver jobb





”Verdige” og ”uverdige trengende”

De ”verdige”

- De som har satset på å forsørge seg ved eget arbeid
- De har rett til trygdeytelser fra fellesskapet

De ”uverdige”

- De i ustabil arbeid, noen selvstendige, tjuver
- De får sosialhjelp for å overleve

Noen er for en minstelønn til alle

